



Análisis económico

La inflación se acelera por factores transitorios y permanentes: recomendaciones para enfrentar esta situación

—Pedro Argumedo —Evangalina Batres —Manuel Antonio Zuleta

1. La inflación subió a 6.7% en febrero, la más alta en 10.5 años

La inflación elevada golpea el poder de compra de la población y presiona al alza la pobreza, lo cual solo se puede contrarrestar si los empleos e ingresos de las personas aumentan; sin embargo, las expectativas de empleo de parte de los consumidores se mantienen bajas, lo que implica que 2022 será un año difícil para la población.

Los salvadoreños se han beneficiado y acostumbrado a vivir con tasas de inflación muy bajas, en promedio 2.2%, desde que se dolarizó (2001 a 2020), ocupando el primer lugar en el continente latinoamericano, seguido por Panamá con 2.3% y Venezuela en el otro extremo con 7,216.1%. En El Salvador, al igual que en Panamá, al estar dolarizados se importa la disciplina y credibilidad de la Reserva Federal de Estados Unidos, entidad que tiene como uno de sus objetivos alcanzar la estabilidad de precios, a través de una baja inflación que proteja el poder de compra de los consumidores y contribuya a disponer de bajas tasas de interés que promuevan la inversión.

El Salvador experimenta un proceso de aceleramiento de la inflación desde el 0.3% en enero de 2021 hasta llegar al 6.7% en febrero de 2022. Es importante recordar que el consumo representa más del 100% del PIB (efecto remesas); un aumento de precios reduce la demanda real y por lo tanto el crecimiento de la economía. Durante todo el año anterior, los precios han subido constantemente y se está experimentando un proceso inflacionario caracterizado por una combinación de factores que se retroalimentan: es un fenómeno generalizado, es decir, se registra en todos los grupos que conforman el Índice de Precios

al Consumidor (IPC)¹; tiene características de ser permanente, como se observa en la inflación subyacente durará más meses (más demanda que oferta); cuenta con presiones transitorias, como la más reciente provocada por la invasión a Ucrania por parte de Rusia, que se suma a los problemas en la cadena logística o el rebrote de Ómicron que cerró puertos; inflación por el lado de la oferta, por problemas de suministros no se produce lo suficiente, lo cual se observa en los crecientes precios al productor, que refleja el aumento en los *commodities*, que trasladan más incrementos al consumidor.

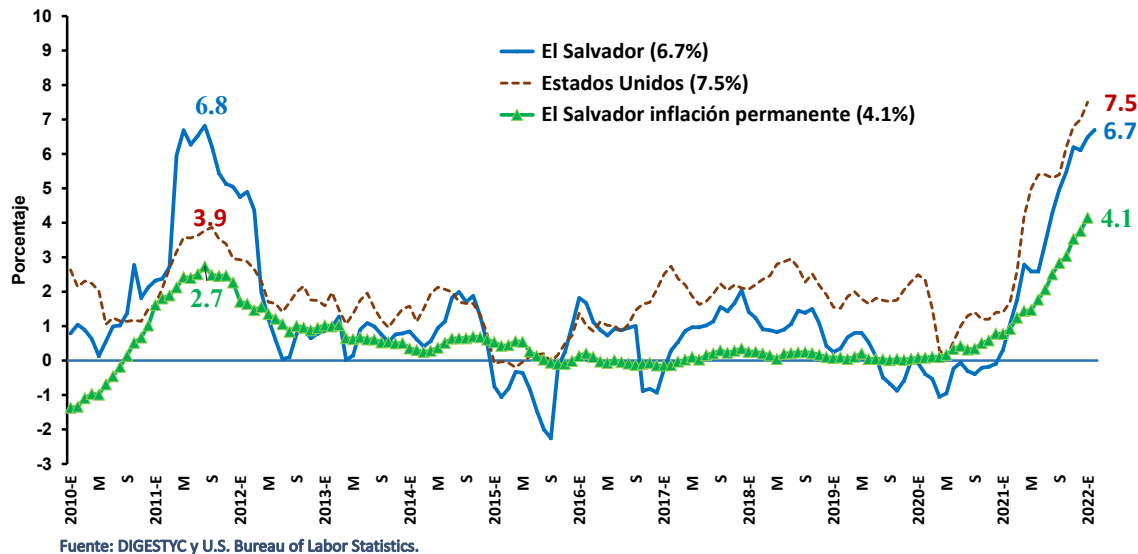
Otro fenómeno de inflación alta se presentó hace más de una década, en 2011, cuando se alcanzó un máximo de 6.8% en agosto (gráfica 1); en aquella ocasión, el aumento se explicó por problemas en la oferta de alimentos que incrementó los precios hasta 10.1% en mayo y 10.8% en agosto, derivado de una extensa sequía que afectó la producción agropecuaria en El Salvador y en los países de Centroamérica (importamos alimentos); también se combinó con aumentos de precio del petróleo que superaron los US\$123 por barril Brent, esto incidió en el incremento de la electricidad, el transporte, y también se registró un aumento en el precio regulado del gas.

El proceso inflacionario tiene características permanentes, adicionales a las transitorias. La inflación subyacente (permanente) alcanzó 4.1% en enero de 2022, y muestra un incremento constante desde octubre de 2021, este comportamiento permite anticipar que en los próximos meses

1 El Índice de Precios al Consumidor (IPC) está conformado por 238 bienes y servicios que consume una familia promedio de El Salvador, de acuerdo con la Encuesta Nacional de Ingresos y Gastos realizada en 2005-2006. Las series del IPC se divulgan de manera global y desagregada en 12 grupos en la página web del BCR. Ver <https://www.bcr.gob.sv/bcrsite/?cdr=123&lang=es>



Gráfica 1
El Salvador experimenta un proceso inflacionario permanente y transitorio



se seguirá experimentando una inflación alta. En la gráfica 1, se observa que la inflación subyacente se aceleró desde mediados de 2010 hasta mediados de 2011, pero su descenso se observó en los siguientes dos años. La segmentación de la naturaleza de la inflación, es clave para comprender si el aumento de precios desaparecerá rápido (si es transitorio), o si durará muchos meses, es decir, es permanente. El Banco Central de Reserva (BCR) estima mensualmente la inflación subyacente o permanente², para lo cual elimina el 20% de los bienes y servicios de mayor volatilidad en cada mes, por tanto, permanece un grupo de productos más estables que reflejan si hay un proceso generalizado de aumentos de precios o de deflación. La gráfica 1 muestra que la inflación permanente fue cero, desde 2015 hasta el primer semestre de 2020, esto implicó que factores transitorios elevaron la inflación hasta 2% en algunos meses, y luego volvía a descender. Es importante mencionar que una inflación permanente cero, refleja también que la demanda interna es débil, y El Salvador –por muchos años– viene creciendo muy bajo, entre 2% y 2.5%.

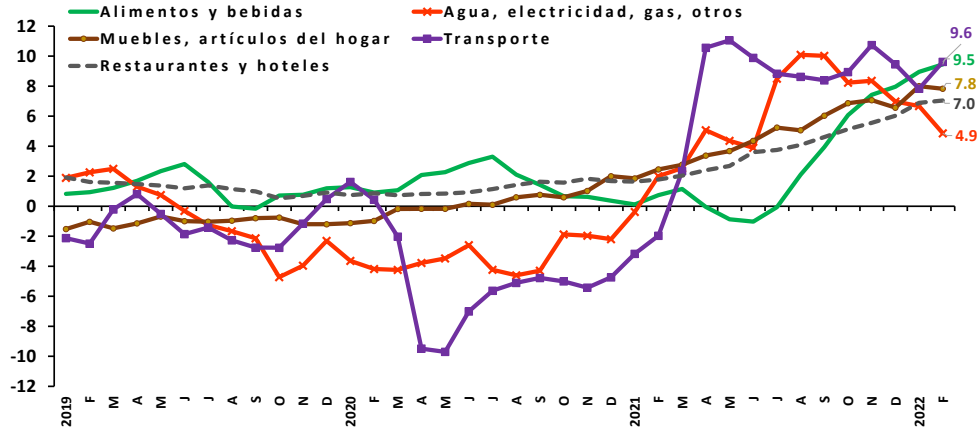
El aumento de precios es generalizado, de los 12 grupos del IPC, 10 observan una inflación desde enero de 2021. El grupo de Alimentos y Bebidas tiene el mayor peso (26.3%) del valor de la canasta del IPC, registrando un aumento de 9.5% en febrero de 2022;

se hace notar que la aceleración empezó en agosto, 2.1% (gráfica 2). Es importante tener en cuenta que, 10 años atrás se había registrado el otro aumento más grande (10.1%) en mayo de 2011, siendo explicado por la sequía de aquella época. En el presente, los alimentos importados están subiendo de precios, y se están trasladando a los consumidores; también se hace notar que los productos que más incremento observaron fueron el queso duro, almuerzos y aguacates³. El grupo de transporte (peso 12%), que incluye gasolina y aceites y los servicios de transporte público y privado mostraron un aumento de 9.6%, mayor que el -2.0% de un año atrás (gráfica 2); el sector está muy influenciado por el aumento de los precios del petróleo que en abril aumentaron en 199.1% y mayo 118.6%. El segmento de muebles y artículos para el hogar (peso 7.8%) reporta la tercera mayor alza (7.8%), empezó a subir desde mediados de 2020, coincidiendo con los problemas de transporte global que afectó a productos terminados y materias primas; desde 2010 hasta mediados de 2020 los precios de este componente se habían mantenido muy bajos (0.04%). El cuarto grupo, hoteles y restaurantes (peso 8.2%) observó un aumento de 7.0% en febrero de 2022, reportando un proceso de incremento continuo desde el último trimestre de 2020; en parte, afectado por los aumentos de precios de los alimentos, electricidad y transporte. Hasta enero de 2021, el subgrupo de electricidad,

² La referencia de la metodología de su cálculo se puede ver en el link siguiente: <https://www.bcr.gob.sv/bcrsite/uploaded/content/cuadro/1547953780.pdf>

³ Para más detalles ver boletín de precios de la Dirección General de Estadística y Censos (DIGESTYC) en: <http://www.digestyc.gob.sv/index.php/novedades/avisos/1059-ya-se-encuentra-disponible-el-boletin-ipc-enero-2022.html>

Gráfica 2
El aumento de la inflación es un proceso generalizado en la mayoría de grupos
(Variación anual)



Fuente: BCR

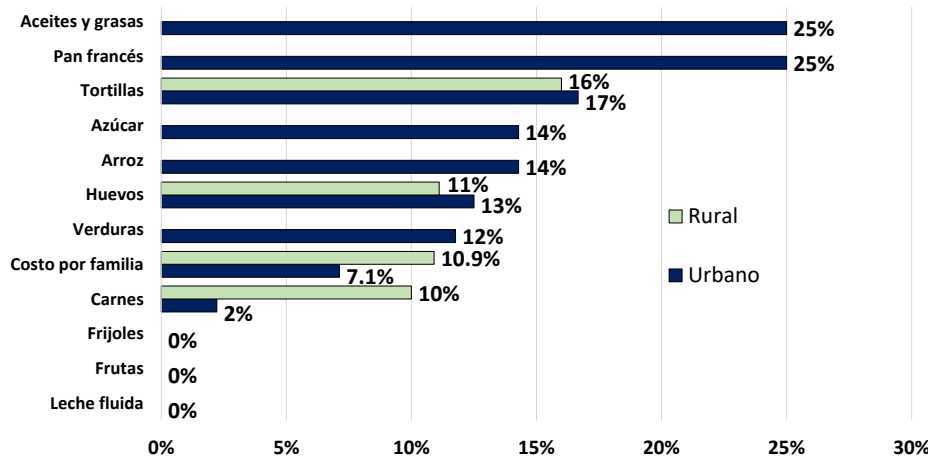
gas y agua mostró un fuerte incremento de 13.1%, explicado por los ajustes de electricidad (una parte se genera con derivados del petróleo, más caro) y precio de gas propano internacional más alto.

La canasta básica alimentaria (CBA) mostró, en enero de 2022, un aceleramiento a 7.1% en el sector urbano y 10.9% en el rural.

La CBA está integrada por un conjunto de productos alimenticios que permiten la ingesta mínima de calorías para vivir diariamente, y sobre la base del valor de dicha canasta se mide la pobreza extrema, y la pobreza relativa se estima para aquellas familias que

sus ingresos no cubren dos veces el valor de la CBA. En enero de 2022, la CBA en el área rural alcanzó un monto de US\$157.1, experimentando un crecimiento de 10.9%, comparado con igual mes del año anterior; por su parte, la CBA urbana costó US\$213.4, observando una variación de 7.1%. La inflación provoca aumentos de la pobreza, cuando las familias no logran incrementar sus ingresos al ritmo del aumento de precios. Al analizar la dinámica de los precios de los alimentos, sobresale el incremento del pan francés 25%, aceites y grasas 25%, tortillas 17%, azúcar y arroz 14%, huevos 13%, verduras 12%, carnes 10% (gráfica 3).

Gráfica 3
La Canasta Básica Alimentaria (CBA) muestra una aceleración rural 10.9% y urbano 7.1%
(Variación anual)



Fuente: Dirección General de Estadística y Censos (DIGESTYC).



2. El alza de los precios de los *commodities*, impulsan la inflación doméstica

La invasión a Ucrania por parte de Rusia ha elevado la incertidumbre y aumentado los precios de los *commodities* de alimentos y combustibles, los cuales ya estaban altos y con elevadas tasas de crecimiento. El Fondo Monetario Internacional (FMI), en enero de 2022 advirtió que las presiones inflacionarias habían continuado, explicadas por el aumento de precios en los alimentos y energía⁴, algunas semanas antes que se produjera la invasión. Los problemas en la oferta global habían continuado al inicio del año, en parte por la variante Ómicron, ya que persisten las interrupciones en la cadena de suministros, puertos cerrados, explicado en parte por la política de China de eliminar los contagios imponiendo duras cuarentenas donde hay brotes, y esto se combina con la elevada demanda mundial. La alta inflación global no se

4 Para conocer el análisis reciente sobre la inflación del FMI (28 de enero) ver <https://blogs.imf.org/2022/01/28/global-inflation-pressures-broadened-on-food-and-energy-price-gains/>

había percibido en los últimos 20 años, siendo más persistente y aumentando con una mayor rapidez y fuerza, que ha llevado a plantear que el fenómeno será más persistente que transitorio⁵, al cierre del año anterior, en 79 países de 109 clasificados en desarrollo, observaron una inflación arriba de 5%; en Estados Unidos la inflación de enero llegó a 7.5%, el mayor incremento en 40 años.

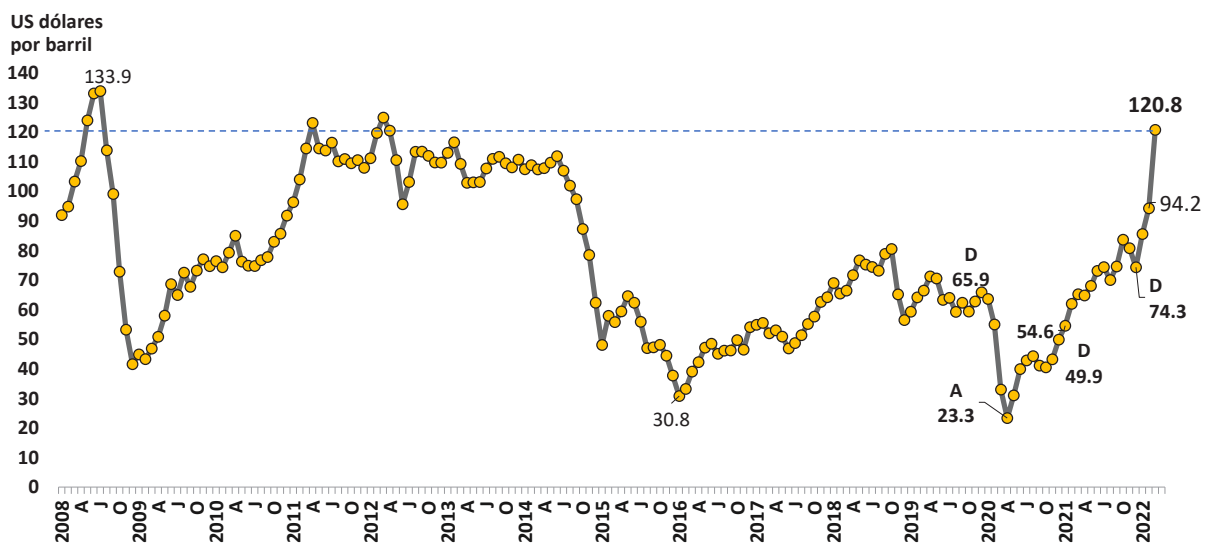
El precio del barril de petróleo Brent alcanzó US\$111 el 2 de marzo de 2022, por la actual invasión se prevé que pueda llegar a US\$120 o más, en medio de alta incertidumbre por los alcances del conflicto y de las sanciones⁶. El nivel alcanzado no se observaba en 7 años atrás, ya que desde 2011 hasta 2014 el precio del petróleo Brent osciló alrededor de US\$110 por barril (gráfica 4). Se hace notar que las tasas de crecimiento de los precios del petróleo estaban en una altísima fase de expansión; en diciembre fueron 49% respecto a igual mes del año anterior;

5 Ver el análisis del retorno de la inflación global por funcionarios del Banco Mundial (11 de febrero), en <https://blogs.worldbank.org/voices/return-global-inflation>

6 Los informes internacionales señalan que Rusia ocupa el tercer lugar como productor mundial de petróleo, vende el 40% del gas que consume Europa, también Rusia y Ucrania concentran el 30% de las exportaciones de trigo, ver <https://www.bbc.com/news/business-60591107>

Gráfica 4

El barril de petróleo Brent muestra aceleramiento, alcanzando US\$120.8 (84%) en marzo de 2022, se prevé más aumentos en el precio de los combustibles y de la electricidad



Precios promedio de petróleo de U.K. Brent, Dubai, y West Texas (US dólares por barril)
Fuente: Banco Mundial Commodity Prices Data

en enero 57% y febrero 52%. Si en marzo se mantuviera alrededor de US\$120 el barril, esto representaría un incremento de 84% respecto a igual mes del año previo. Esto tendrá implicaciones en el aumento de los precios de los combustibles en el país y de la energía eléctrica, ya que un porcentaje se genera con derivados del petróleo.

El aumento más reciente de los precios del galón de los combustibles fue el 7 de marzo, para la gasolina superior, zona central, alcanzó US\$4.59, observando un incremento de US\$0.77 en el presente año, y US\$1.16 respecto a un año atrás; la regular fue US\$4.22, mayor en US\$0.77 durante el 2022 y US\$1.17 hace un año; y diésel US\$3.99, incremento más alto de US\$0.9 en 2022, y US\$1.34 en un año (gráfica 5). De acuerdo con el Ministerio de Economía⁷, los incrementos se deben a tres factores: i) la invasión a Ucrania por parte de Rusia; ii) la Organización de Países Exportadores de Petróleo (OPEP) y países no aliados dirigidos por Rusia acordaron no aumentar la producción programada para abril; iii) la reducción de reservas de petróleo anunciada por la Agencia Internacional de Energía (AIE).

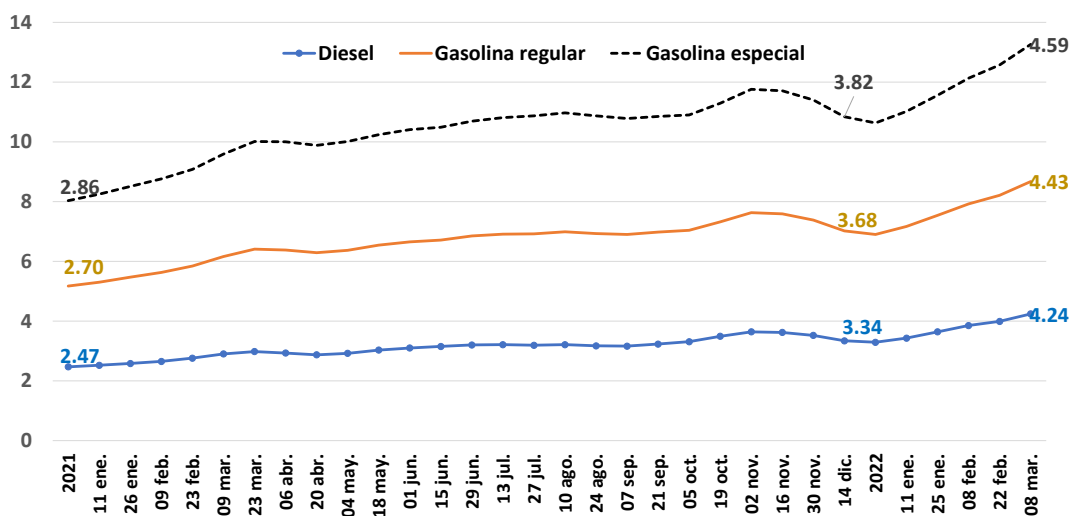
7 Para conocer en forma más detallada ver el informe en el sitio siguiente, https://www.edrhym.gob.sv/drhym/documentos/comunicados/Precios_vigentes_combustibles.pdf

Los precios de las materias primas de alimentos⁸ mantienen altas tasas de crecimiento, 20.1% a enero de 2022; esto seguirá presionando los precios a los consumidores. El índice de alimentos, alcanzó su mayor tasa (42.2%) en mayo de 2021, luego se desaceleró gradualmente hasta llegar a 20.1% en enero (gráfica 6). Un reporte de la Organización de las Naciones Unidas para la Agricultura y la Alimentación (FAO, por sus siglas en inglés)⁹ señala que durante 2021, el índice de precios de los alimentos que elaboran había alcanzado el nivel más alto desde 2012, y en promedio subió 27.2% más que en 2020. Ucrania y Rusia son grandes productores y proveedores mundiales de trigo; el conflicto y las sanciones han provocado un fuerte incremento en el mercado (61.2%) a inicios de marzo. Esto también tendrá implicaciones en el aumento de precios al consumidor en la cadena del pan y bebidas. El índice de insumos industriales había experimentado su mayor alza (75.7%) en mayo de 2021; posteriormente se desaceleró

8 El Índice de Precios de los Alimentos que estima el FMI comprende los siguientes productos: cereales, aceites vegetales, carne, mariscos, azúcar y otros alimentos (manzana (no cítricos), plátanos, chana (legumbres), harina de pescado, maní, leche (lácteos), tomate (vegetales).

9 Más detalles de la subida de precios en alimentos, ver en Forbes Staff, [Forbes], (6 de enero 2022), "Los precios mundiales de los alimentos suben en 2021 un 28,1 % interanual", <https://forbes.co/2022/01/06/economia-y-finanzas/los-precios-mundiales-de-los-alimentos-suben-en-2021-un-281-interanual/>

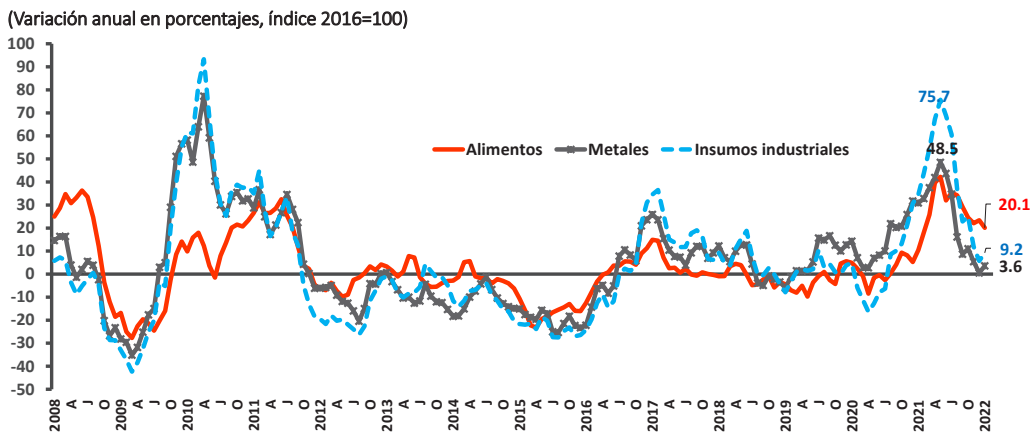
Gráfica 5
Precios regulados de los combustibles al alza: diésel, gasolina regular y especial (US\$ por galón)



Fuente: Ministerio de Economía (MINEC).



Gráfica 6 Precios internacionales de alimentos, metales e insumos industriales



Notas Índice 2026 = 100:

Índice de precios de los alimentos: incluye cereales, aceites vegetales, carne, mariscos, azúcar y otros alimentos (manzana (no cítricos), plátanos, chana (legumbres), harina de pescado, maní, leche (lácteos), tomate (vegetales).

Índices de precios de metales: incluye el índice de precios de los metales (metales base) y el índice de metales preciosos.

Índice de precios de insumos industriales: incluye índices de precios de materias primas agrícolas y metales básicos

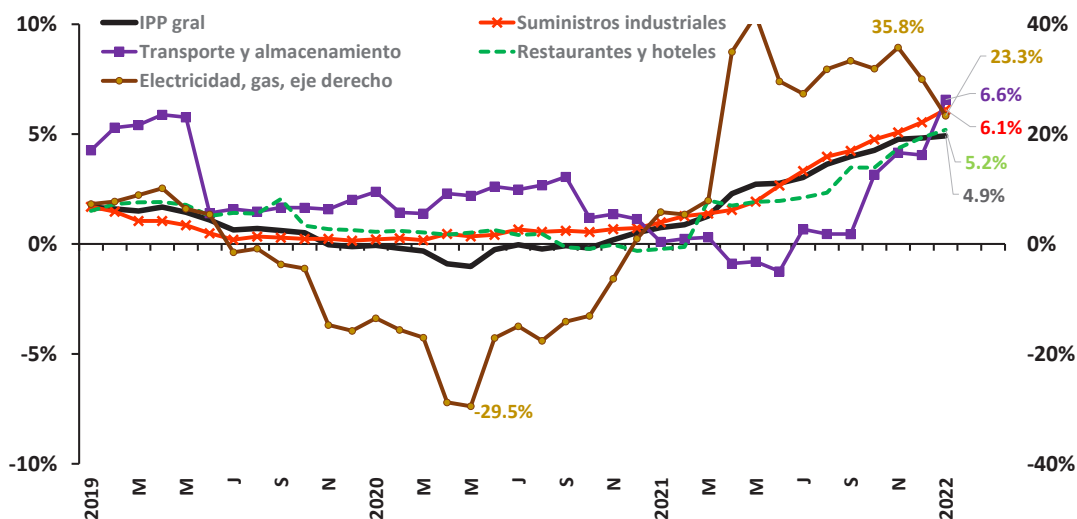
Fuente: IMF Primary Commodity Prices.

hasta llegar a 5.7% en diciembre, pero en enero de 2022 comenzó a subir nuevamente a 9.2%, lo cual puede ser consecuencia de los problemas en las cadenas de transporte, ya que algunos puertos en China fueron cerrados nuevamente ante brotes del Coronavirus. Similar comportamiento observó el índice de metales, con un descenso a 0.5% en diciembre (mayo fue 48.5%), pero en enero de 2022 subió a 3.6%. Estas reversiones en el aumento de los precios al inicio del año, más la incertidumbre de los efectos económicos de

la invasión y sanciones en la producción y comercialización de varios commodities hacen prever un predominio de nuevas alzas.

Los precios al productor experimentan un alza de 4.9%, la mayor desde 2012. En el proceso de formación de precios al consumidor, en parte se generan, cuando los costos de producción industrial aumentan. De acuerdo con el Índice de Precios al Productor (IPP) que estima el BCR, desde noviembre de 2021 empezó a registrar tasas positivas (0.2%) y ha mantenido un constante aumento hasta llegar a 4.9% en enero de 2022 (gráfica 7). El IPP está compuesto

Gráfica 7 Los precios al productor subieron a 4.9% en enero de 2022, indicando que la inflación seguirá alta para los consumidores



Fuente: Banco Central de Reserva

por 13 grupos, de los cuales 12 de estos reportan un aumento comparado con hace un año; lo cual indica que es un proceso generalizado en diferentes sectores industriales. El grupo con mayor aumento es electricidad y gas que alcanzó 23.3% en enero de 2022, si bien es menor al máximo (41.6%) en mayo de 2021, probablemente estos volverán a retomar su proceso al alza debido a que utilizan petróleo (para electricidad) y gas, dos de los insumos que han visto disparado sus precios por la invasión a Ucrania por parte de Rusia. El grupo de transporte y almacenamiento subió a 6.6% derivado del impacto alcista del petróleo; le siguen los insumos industriales con 6.1%; servicios de alojamiento y comidas con 5.2% (gráfica 7).

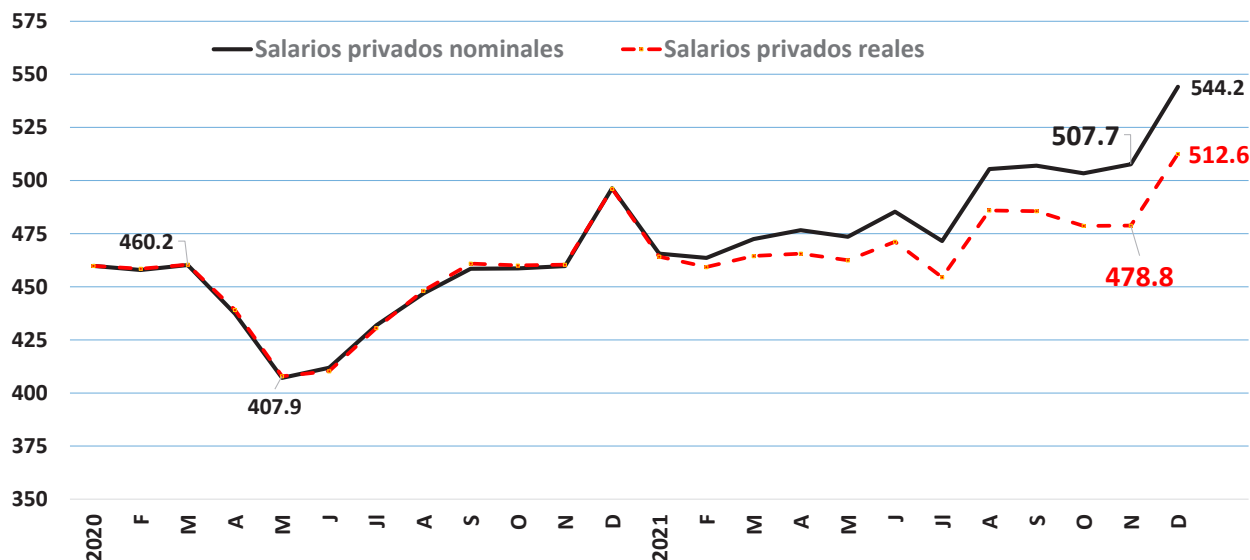
3. Los salarios reales aumentan menos y la capacidad de compra disminuye, por el impacto del alza de la inflación

El salario promedio de los cotizantes al Instituto Salvadoreño del Seguro Social (ISSS) en términos

nominales aumentó en 9.6% en diciembre de 2021 y descontada la inflación fue 3.3%. En diciembre de 2021 el salario medio de los cotizantes fue US\$544.2, superior en US\$84.3 al registrado en enero de 2020 (US\$459.8), previo a la pandemia. La cuarentena obligó a muchas empresas a cerrar o reducir operaciones cayendo el empleo (cerca de 67,800 empleos), y a otras a bajar los salarios y mantener los empleados; en junio de 2022 los salarios promedio habían descendido a US\$411.9. Con la reapertura y la recuperación económica, el empleo y los salarios volvieron a subir. Pero un fenómeno simultáneo fue el incremento de la inflación, al realizar un ejercicio para estimar los salarios reales, utilizando el Índice de Precios al Consumidor con base 100 en enero de 2020, se obtiene que el salario real fue US\$512.6 en diciembre, perdiendo US\$31.6 por el efecto de la inflación, respecto al nominal de US\$544.2 (gráfica 8).

El proceso inflacionario que vive El Salvador, está provocando que una parte del incremento de los salarios nominales se esté perdiendo; nominalmente los salarios aumentan 11.1% pero en términos reales solo 4.6%; siguen aumentando, pero en menor medida.

Gráfica 8
La inflación reduce la capacidad de compra:
comparación salarios nominales y reales del sector privado del ISSS (US\$)



Fuente: Instituto Salvadoreño del Seguro Social y estimaciones propias



4. Cayó la percepción de conseguir trabajo y la pandemia 2020-2021 dejó alta informalidad

Generación de empleos formales insuficiente para responder a la demanda del mercado laboral del país

Conseguir empleo para los salvadoreños sigue siendo difícil, a pesar de la recuperación que mostró la economía durante 2021. En la encuesta de Percepción de los Consumidores se indaga sobre la situación del empleo, específicamente se pregunta si la persona considera que conseguir trabajo es fácil o difícil en la actualidad y en los siguientes doce meses. Para enero de 2022, el indicador del saldo neto para conseguir empleo fue -72.8, debido a que el 78.7% de los consumidores considera que en la actualidad encontrar un empleo es difícil, mientras que un 5.9% consideró que es fácil. Estos resultados reflejan las condiciones estructurales del mercado laboral en el cual prevalece que un 70% de la fuerza laboral se encuentra en el mercado informal. Es importante señalar que, en mayo de 2020, cuando la cuarentena afectaba al 50% de los sectores

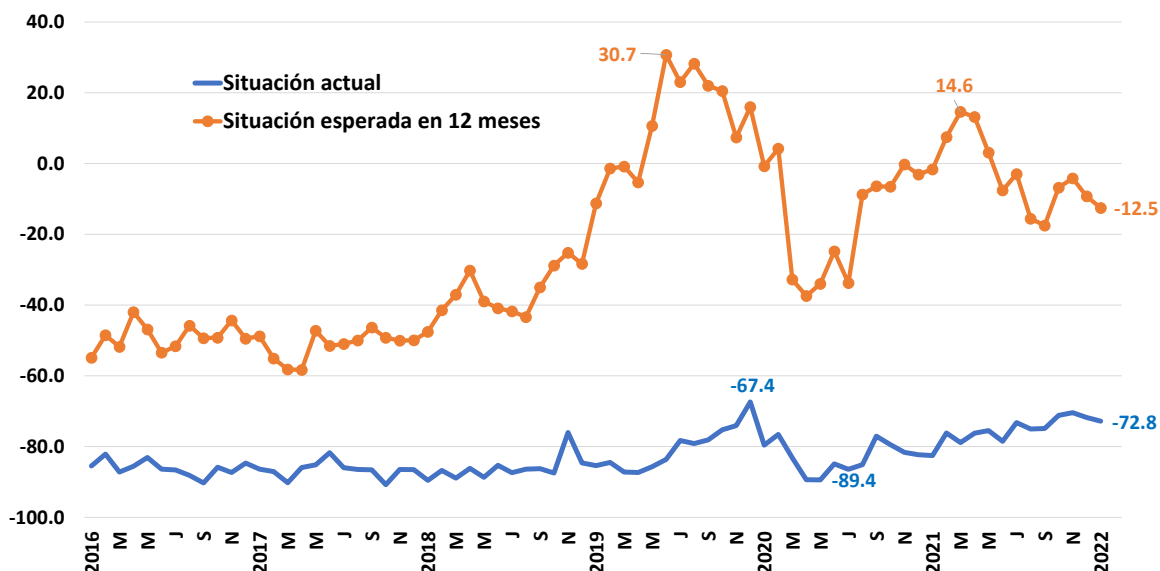
que no estaban autorizados a trabajar, el indicador de empleo cayó a -89.4; luego, ha experimentado una percepción menos negativa hasta enero del presente año (gráfica 9). Por otra parte, la percepción para conseguir empleo en los próximos 12 meses cayó a 12.5 en enero de 2022, se hace notar que, durante febrero a mayo del año anterior, el indicador fue positivo, ya que la recuperación era fuerte, pero desde junio los consumidores volvieron a percibir saldos negativos para encontrar empleo hacia futuro (gráfica 9).

Con percepción negativa sobre empleo y con inflación al alza, es la peor condición que perciben las familias.

Cada año ingresan 55,300 salvadoreños a buscar empleo¹⁰, principalmente jóvenes; la pandemia provocó que se perdieran 24,400 plazas formales (cotizantes al ISSS), por tanto, durante 2020 las necesidades de empleo formal ascendieron a 79,700 (los nuevos más los que se perdieron) (ver cuadro). En 2021, los cotizantes al ISSS aumentaron

¹⁰ La estimación del incremento de la fuerza laboral se obtuvo del promedio del aumento durante el periodo de 2009 a 2019 que proviene de la Encuesta de Hogares de Propósitos Múltiples (EHPM); no se incluye 2020 por varios factores: la distorsión que provocó la pandemia; la EHPM empezó con un retraso en julio (no capturó el efecto de la cuarentena de marzo al 16 de junio); y se introdujo un cambio metodológico importante en la medición y aún no hay retropolaciones ajustadas de los indicadores.

Gráfica 9
Percepción sobre la situación del empleo (saldos netos) ^{1/}



^{1/} Saldo neto: diferencia entre las respuesta fácil y difícil sobre la factibilidad de encontrar empleo
Fuente: ISSS y estimaciones propias

Cuadro
Incremento de la fuerza laboral, del empleo formal (ISSS) y brecha sin cubrir

	2019	Pandemia		
		2020	2021	Neto 2020-2021
1. Incremento fuerza laboral	55,300	55,300	55,300	110,600
2. Incremento de cotizantes	16,100	-24,400	69,700	45,300
No logran empleo formal	39,200	79,700	-14,400	65,300

Fuente: Estimaciones propias basadas en el ISSS y DIGESTYC

fuertemente a 69,700 plazas formales, la más alta en los últimos años, que refleja la recuperación de la pandemia y la expansión impulsada por las remesas y las exportaciones. Es importante señalar, que en 2021 volvieron a ingresar 55,300 salvadoreños a buscar empleo por primera vez; por tanto, la expansión de los cotizantes los cubrió e incluso logró crear adicionalmente 14,400 plazas más, siendo al final un buen año. Pero, al realizar un consolidado de la pandemia, en términos del total de oportunidades laborales no formales que se registraron de 79,700 en 2020 y las que se crearon adicionalmente de 14,400 en 2021, el neto resulta en 65,300 salvadoreños que no encontraron empleo (ver cuadro).

La pandemia, combinada con la cuarentena, provocó una pérdida de 68,872 empleos formales, al comparar febrero (previo al inicio de la cuarentena) contra junio que registró la mayor caída, estos empleos se recuperaron velozmente en 14 meses desde que inició la pandemia. En la crisis financiera internacional de 2009 se perdieron 37,069 plazas formales en el punto más bajo, pero su recuperación tardó 29 meses para volver a los niveles previos a la crisis (julio de 2008).

Conclusiones

- El Salvador experimenta un proceso inflacionario al alza, impulsado por factores permanentes y transitorios a febrero de 2022. La inflación es generalizada, 10 de los 12 grupos observan un aumento en los últimos 12 meses;

y la inflación permanente llegó por primera vez a 4.1% en enero, manteniendo una tendencia al alza durante el 2021; en 2011 subió a 2.7% y le tomó dos años bajar.

- Hasta febrero de 2022, las perspectivas eran que la inflación seguiría aumentando en los próximos meses. Si bien la inflación es un fenómeno importado, en Estados Unidos los precios subían en 7.5%, también el índice de precios al productor del país mostraba un alza a 4.9% en enero.
- Los *commodities* del petróleo, gas, trigo y otros, empezaron una nueva fase de aumento de precios, derivado de la invasión a Ucrania de parte de Rusia. La incertidumbre es alta sobre las consecuencias en la oferta de los *commodities*, en el impacto de las sanciones a Rusia, y la durabilidad de la escasez. Por el momento, las alzas se han vuelto preocupantes, en un escenario mundial de alta inflación.
- El consumo representa más del 100% del PIB, la alta inflación que vive el país reducirá el consumo y, por ende, el crecimiento económico y el empleo.
- En las familias cayó la percepción para conseguir empleo en la actualidad y en el futuro, mientras que la pandemia que afectó el 2020 y 2021, ha dejado a 65,000 trabajadores sin empleo formal; este resultado es considerando el mercado laboral, el cual comprende los nuevos trabajadores que ingresan cada año, los empleos formales que se crearon en 2021 y los que se perdieron en 2020.



Recomendaciones

Focalizar los recursos en los más pobres, recortando gasto ineficaz

- Focalizar los subsidios en las personas más vulnerables y que no pueden cubrir sus necesidades básicas. En dicho segmento deben enfocarse los escasos recursos públicos, ya que las finanzas públicas tienen un alto déficit y no disponen del margen para seguir otorgando subsidios a usuarios con capacidad de pago.
- Reducir y recortar los subsidios generalizados que le llegan a personas que pueden pagarlos, evaluar solo subsidiar a personas con un consumo de electricidad por abajo de los 100 kilovatios.
- Ajustar el gasto público y crear un fondo de ahorro para financiar transferencias focalizadas. Eliminar el gasto público ineficaz; congelar el aumento de salarios públicos, y reorientar dichos fondos a una política focalizada hacia los más necesitados.
- Evaluar compras anticipadas de granos básicos para disponer de reservas estratégicas, que puedan compensar una eventual escasez por los problemas geopolíticos en Ucrania y Rusia, y el aumento de precios en granos básicos.

Promover uso eficiente de recursos

- Promover el teletrabajo en aquellas actividades laborales que se puedan hacer desde la casa, reduciendo así el consumo de combustibles.
- Promover campañas de educación de uso eficiente en el consumo de electricidad, agua, gas, y otros; con el fin de evitar el desperdicio y reducir el gasto público.
- Promover más la generación de energía verde, ampliando la generación solar, eólica y geotérmica.

Promover cambios tecnológicos

- Incentivar la adquisición de paneles solares en los hogares y promover la reinyección de los excedentes de energía a la red. La adopción de paneles reducirá la factura en los hogares, contribuirá a disminuir la huella de carbono, y abaratará el costo de energía. Esta medida también debe incentivarse en las micros, pequeñas y medianas empresas (MIPYME).



Edificio FUSADES, Bulevar y Urb. Santa Elena,
Antiguo Cuscatlán, La Libertad, El Salvador
(503) 2248-5600 www.fusades.org