

NPP No. 31

La presente nota de política tiene como propósito explorar la situación de sostenibilidad e inclusión en El Salvador, destacando retos y oportunidades de acción para mejorar la calidad de vida de las personas. A continuación, se muestra el escenario en el que se encuentra el país, a través de algunos indicadores sociales y medioambientales.



## Pobreza monetaria e inseguridad alimentaria

1

En 2023, cerca de 27.2% de los hogares se encontraban con ingresos insuficientes para cubrir sus necesidades básicas, por lo que fueron considerados en situación de pobreza (BCR, 2024)



El programa de erradicación de pobreza y de desarrollo económico y local tuvo una asignación de US\$53.7 millones en 2018, de US\$49.2 millones en 2020 y de US\$32.7 millones en 2024 (MH)

2

En 2023, cerca del 15% de hogares persiste en inseguridad alimentaria (BCR, 2024)



El programa en abastecimiento y seguridad alimentaria tuvo una asignación de US\$19.5 millones en 2018, de US\$26.0 millones en 2020 y de US\$19.3 millones en 2024 (MH)

4



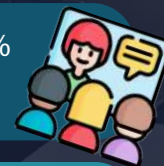
Existen hogares en condiciones de vulnerabilidad que limitan sus oportunidades de desarrollo.

# Educación



La tasa neta de asistencia escolar en 2023 para tercer ciclo fue de 71.1% y para media 47.22% (BCR, 2024)

En educación media, la tasa de deserción escolar en 2020 para el sexo masculino fue de 11.3% y para el femenino de 6.7% (MINEDUCYT, citado en FUSADES, 2022)



En 2023, el indicador de igualdad de acceso a una educación de calidad obtuvo un puntaje de 15.75 de 100 (SPI, 2024), donde 100 significa igualdad completa; por lo que se garantiza una educación básica de alta calidad para pocos

La prueba PISA (Programa para la Evaluación Internacional de los Estudiantes) mide el rendimiento académico de estudiantes de 15 años en tres áreas; en 2022, mostró que el país estaba en la posición 78 de 81 países evaluados en matemáticas, en la 72 en ciencias y en la 70 en lectura (OECD, 2023)



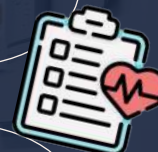
No todos los jóvenes completan la educación media, y el limitado acceso a educación de calidad evita el desarrollo de competencias elementales.

# Salud



Los servicios sanitarios esenciales tuvieron una cobertura promedio del 78% en 2021 (WHO, 2023), lo que muestra espacios de mejora en cuanto a las capacidades institucionales y el acceso de la población a servicios de salud reproductiva, materna, neonatal e infantil; así como la atención de enfermedades infecciosas y no transmisibles

En 2023, el indicador de igualdad de acceso a una atención sanitaria de calidad obtuvo un puntaje de 28.55 de 100 (SPI, 2024), donde 100 significa igualdad completa; por lo que una atención de alta calidad no se consideraba garantizada para todos



Entre los años 2000 y 2019, se estimó que el 10.5% y 10.7% de las personas de 30 años morirían antes de cumplir los 70 años por una enfermedad cardiovascular, cáncer, diabetes o una enfermedad respiratoria crónica (WHO, 2020); y se proyecta que de 2020 a 2030 se mantenga en 10.8% (OPS basada en WHO, 2020)



Se estima que entre 2020 y 2022 el 7.7% de la población consumió menos alimentos de los necesarios para una vida activa y saludable (FAO, 2023)

El acceso a servicios básicos de salud aún no es universal y su calidad es desigual, lo que coincide con muertes y enfermedades que pudieran ser prevenibles.



## Empleo y migración

Un 64.6% de la población empleada se encontró en condición de empleo vulnerable en 2023 (SPI, 2024), es decir, que realizaron trabajos familiares no remunerados o por cuenta propia

En 2023, un 69.34% de la población empleada o desempleada no contaron con contratos de empleo que les permitiera tener prestaciones laborales de seguridad social (BCR, 2024)

La intención de migrar en 2023 en jóvenes fue 47.8%, siendo mayor que la registrada en toda la población, que fue de 34% (Latinobarómetro, 2024)



La falta de oportunidades de inclusión laboral limita el acceso a un empleo formal e impulsa la decisión de migrar.



## Recursos hídricos

Del total de los hogares, nueve de cada 10 logró acceder a agua a través de cañerías en 2023, mientras que ocho de cada 10 accedió mediante una cañería que se encontraba en su vivienda o propiedad (BCR, 2024)

En 2023, siete de cada 10 personas expresaron satisfacción con la calidad del agua en el área en la que viven (SPI, 2024)

El 20.32% de los ríos evaluados en 2022 obtuvo resultados que indicaban que su calidad de agua limitaba el desarrollo de la vida acuática, el 72.36% lo restringía y el 7.31% lo imposibilitaba (MARN, 2022)



Existen algunos avances en los servicios de suministro de agua potable, así como oportunidades de mejora en la calidad del recurso hídrico.

# Cambio climático



En el periodo de 2015 a 2022, entre 390 y 17,000 personas se desplazaron internamente cada año por desastres relacionados con el cambio climático y las condiciones ambientales (IDMC)

En 2020, se registraron 336,300 personas en situación de inseguridad alimentaria severa por la Tormenta tropical Cristóbal/Amanda (Naciones Unidas El Salvador, 2020)

En 2024, se proyecta que 942,000 personas estarán en necesidad de asistencia humanitaria, relativa a su seguridad alimentaria, por factores económicos y climáticos, como las sequías y las consecuencias del fenómeno de El Niño (OCHA, 2024)

El índice de adaptación global tuvo un valor de 42.6 de 100 puntos en 2001, de 46.3 en 2011 y de 45.9 en 2021 (ND-GAIN, 2023); dado que 100 significa una mejor condición, los resultados indican que aún no existe un equilibrio entre la vulnerabilidad del país y su grado de preparación ante el cambio climático y otros desafíos globales



El país es afectado por el cambio climático y su nivel de preparación y resiliencia se ha estancado.

## Conclusiones

Los datos disponibles sobre el país permiten esbozar el siguiente panorama:

A pesar de los esfuerzos en la erradicación de la pobreza y la inseguridad alimentaria, persisten condiciones de vulnerabilidad

Las personas tienen restricciones para acceder a una educación y salud de calidad, limitando su desarrollo

Las oportunidades de inclusión laboral son escasas, lo que impulsa la migración, principalmente la juvenil

Ha mejorado el acceso a agua potable, pero no todo el recurso hídrico disponible es de buena calidad

El Salvador enfrenta desafíos de adaptación y resiliencia frente al cambio climático

# Oportunidades

El escenario en el que se encuentra El Salvador muestra retos por abordar, por lo que se identifican las siguientes acciones para la inclusión y sostenibilidad social:

Fortalecer los esfuerzos nacionales entre distintos actores locales para aliviar la pobreza y contrarrestar la inseguridad alimentaria

Asegurar servicios de educación y salud de calidad que contribuyan al desarrollo de capacidades humanas para la sostenibilidad

Generar condiciones económicas y sociales que favorezcan la inclusión laboral y oportunidades para una vida digna y próspera

Mejorar la gestión del recurso hídrico, asegurando igualdad de disponibilidad y calidad

Promover adaptaciones al cambio climático y sistemas de protección social robustos

## Referencias

BCR (2024). *Encuesta de Hogares de Propósitos Múltiples 2023*. San Salvador, El Salvador: Banco Central de Reserva de El Salvador. Obtenido de <https://onec.bcr.gob.sv/>

FAO (2023). *FAOSTAT. Licencia: CC BY-NC-SA 3.0 IGO*. Obtenido de Datos de Seguridad Alimentaria: <https://www.fao.org/faostat/es/#data/FS>

FUSADES (2022). *Informe de Coyuntura Social 2021-2022*. Antiguo Cuscatlán, El Salvador: Fundación Salvadoreña para el Desarrollo Económico y Social.

IDMC (s.f.). *IDMC Data Portal*. Obtenido de Internal Displacement Monitoring Centre: <https://www.internal-displacement.org/database/displacement-data/>

Latinobarómetro (2024). *Latinobarómetro*. Obtenido de Informes varios: <https://www.latinobarometro.org/latContents.jsp>

MARN (2022). *Informe de calidad del agua de los Ríos de El Salvador. Año 2022*. San Salvador, El Salvador: Ministerio de Medio Ambiente y Recursos Naturales

MH (s.f.). *Portal de Transparencia Fiscal de El Salvador: Gasto del Estado*. Obtenido de Portal de Transparencia Fiscal: <https://www.transparenciafiscal.gob.sv/ptf/es/PTF2-Gastos.html>

Naciones Unidas El Salvador (2020). *El Salvador: Tormenta tropical Amanda/Cristóbal + COVID-19. Informe de situación No. 13*. United Nations Office for the Coordination of Humanitarian Affairs (UNOCHA).

- ND-GAIN (2023). *ND-GAIN Country Index: Rankings*. Obtenido de Notre Dame Global Adaptation Initiative: <https://gain.nd.edu/our-work/country-index/rankings/>
- OCHA (2024). *El Salvador: Necesidades Humanitarias y Plan de Respuesta Resumen 2024*. Oficina de Naciones Unidas para la Coordinación de Asuntos Humanitarios. Obtenido de <https://www.unocha.org/publications/report/el-salvador/el-salvador-necesidades-humanitarias-y-plan-de-respuesta-resumen-2024>
- OECD (2023). *PISA 2022 Results (Volume I). The State of Learning and Equity in Education*. Obtenido de PISA OECD Publishing Paris: <https://doi.org/10.1787/53f23881-en>
- SPI (2024). *2024 Social Progress Index*. Obtenido de Social Progress Imperative: <https://www.socialprogress.org/2024-social-progress-index/>
- WHO (2020). *Global Health Estimates 2019: Deaths by Cause, Age, Sex, by Country and by Region, 2000-2019*. Ginebra, Suiza: World Health Organization.
- WHO (1 de mayo de 2023). *The Global Health Observatory: UHC Service Coverage Index (SDG 3.8.1)*. Obtenido de World Health Organization: <https://www.who.int/data/gho/data/indicators/indicator-details/GHO/uhc-index-of-service-coverage>

Autoras: Helga Cuéllar-Marchelli, Kriscia Hernández, Clarissa Díaz

