

La situación económica es una de las principales barreras identificadas por los salvadoreños para su desarrollo. En este sentido, contar con una oportunidad de trabajo digno, que ofrezca las condiciones y recursos necesarios para mejorar la calidad de vida, es esencial. No obstante, factores como la disponibilidad de oportunidades económicas y las características de quienes buscan emplearse provocan que, en ocasiones, sea difícil la coincidencia entre oferta y demanda laboral. Ante esto, el Estado ofrece Servicios Públicos de Empleo (SPE) como un medio para facilitar ese encuentro y lograr la ocupación de un mayor porcentaje de la población. Teniendo en cuenta su relevancia, este tipo de política pública fue uno de los temas analizados en el Informe de Coyuntura Social 2021-2022.



SITUACIÓN ECONÓMICA DE LOS SALVADOREÑOS: DESAFÍOS DESTACADOS



Empleo

Entre 2015 y 2019, alrededor del 6.7% de la población económicamente activa (PEA) estaba desempleada. Además, la falta de un empleo digno representa otro reto para las personas. Por ejemplo, en el mismo período, más de dos tercios de los trabajadores estaban en empleos informales y alrededor del 40%, en promedio, de los ocupados en el área urbana estaban subempleados. Más recientemente, como consecuencia de la pandemia de coronavirus, la situación laboral de algunos empeoró, pues, además de la reducción de oportunidades de trabajo, la emergencia provocó un crecimiento del sector informal y disminución en la calidad del empleo en el país.

Adicionalmente, cuando las personas tienen dificultades para tener acceso a recursos necesarios para poder llevar a cabo un proyecto de vida en el país de origen, pueden optar por buscar oportunidades en el extranjero. Es por este motivo que, de todos los aspectos que constituyen causas de migración, son los factores económicos los que tienen una mayor preponderancia en la decisión de emigrar de los salvadoreños.

Ante lo fundamental que es contar con recursos económicos para alcanzar una buena calidad de vida, evitar caer en pobreza y no recurrir a la migración irregular, es clave el apoyo que el Estado pueda brindar para vincular exitosamente a las personas con ofertas de trabajo formales. En este sentido, los SPE son una estrategia que puede contribuir a disminuir la brecha entre oportunidades de trabajo y quienes las buscan.

Costo de la vida



Entre 2021 y 2022, se ha experimentado un proceso acelerado de inflación. En 18 meses, la variación del Índice de Precios al Consumidor (IPC) ha presentado una tendencia marcada al alza, pasando de 0.3% en enero de 2021 a 7.8% en junio de 2022. Estos han sido los valores más altos observados desde agosto de 2011 y, aunque todos los componentes de este indicador han sufrido incrementos, son los precios de los alimentos los que han tenido aumentos más importantes, desde julio de 2021. La inflación disminuye el poder de compra de la población y presiona el alza de la pobreza, lo cual solo puede contrarrestarse a través de empleo e ingresos.



Servicios públicos de empleo en El Salvador



La función de los SPE consiste en planificar y ejecutar políticas del mercado de trabajo que: ayuden a las personas a encontrar empleo y que las empresas cubran vacantes, faciliten ajustes del mercado laboral y que amortigüen el impacto de transiciones económicas. En El Salvador, desde el gobierno central, el Ministerio de Trabajo y Previsión Social (MTPS) proporciona SPE, a través del Departamento Nacional de Empleo, en ocasiones en apoyo con otras instituciones, como el Instituto Salvadoreño de Formación Profesional (INSAFORP) y la Comisión Nacional de la Micro y Pequeña Empresa (CONAMYPE). De forma similar, algunos gobiernos locales también ayudan a la población de sus municipios con acciones para buscar y obtener un empleo.

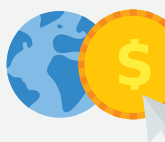
Entre los SPE disponibles en El Salvador están:



Intermediación laboral: Es el grupo de actividades, planificadas y organizadas sistemáticamente, que permiten acercar a las personas que buscan trabajo y las empresas que ofrecen este tipo de oportunidades.



Orientación laboral: Consiste en brindar asesoría e información sobre técnicas y estrategias que son efectivas para buscar un trabajo. Al mismo tiempo, incluye la exploración de aquellos aspectos personales, sociales y laborales que pueden ser determinantes al momento de conseguir y mantenerse en un puesto de trabajo.



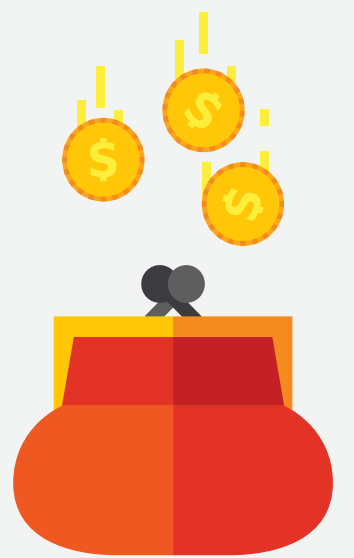
Migración laboral: Se trata de coordinar la movilidad, entre fronteras geográficas, de personas que quieren utilizar y desarrollar sus habilidades en nuevos entornos de trabajo.

No obstante, en esta oferta es posible identificar elementos que, si su disponibilidad es insuficiente, constituyen barreras para el acceso de la población a SPE, tales como:

La información de acceso público sobre los servicios de los que es posible beneficiarse.

Los recursos humanos y financieros que pueden ser destinados para su implementación.

Los canales a través de los cuales es posible proveer este tipo de apoyo a las personas.



Algunas orientaciones y buenas prácticas para superar las barreras de acceso de la población a SPE, desde las políticas públicas, incluyen:

- Promover la relación y coordinación entre gobierno central y local para proveer los SPE.
- Proveer los SPE a través de múltiples canales, utilizando, por ejemplo, medios digitales y tradicionales, de manera que se aprovechen las ventajas de cada uno para adaptarse mejor a diferentes contextos.
- Monitorear el uso que las personas hacen de los distintos canales en los que son provistos los SPE, para contar con información útil para que estos respondan mejor a las necesidades de los usuarios.
- Trabajar en asocio con entidades no gubernamentales para ampliar el alcance de los SPE.
- Complementar los SPE con políticas para la generación de oportunidades de empleo formales, a través de inversión, y la mejora de la empleabilidad de la población, por medio de educación.

Autor: Alejandro Flores

Esta nota de política pública está basada en el capítulo del Informe de Coyuntura Social 2021-2022: "Accesibilidad de salvadoreños a servicios públicos de empleo". El informe completo y sus referencias pueden ser encontrados en la página web de FUSADES: www.fusades.org.

